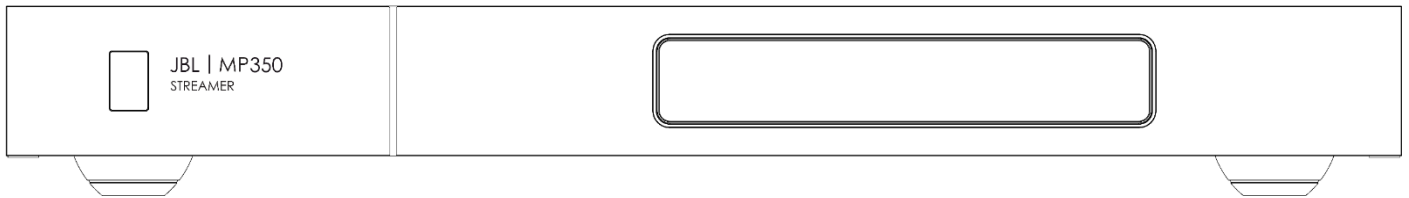




MP350 Classic - Digitale mediaspeler

Gebruikshandleiding



Download de setup-app:



BELANGRIJKE VEILIGHEIDSINSTRUCTIES

1. Lees deze instructies.
2. Bewaar deze instructies.
3. Neem alle waarschuwingen in acht.
4. Volg alle instructies op.
5. Reinig het alleen met een droge doek.
6. Blokkeer geen ventilatieopeningen. Installeer dit apparaat volgens de instructies van de fabrikant.
7. Installeer dit apparaat niet in de buurt van warmtebronnen zoals radiatoren, kachels, ovens of andere apparaten die warmte produceren.
8. Omzeil nooit de veiligheidsvoorziening van de gepolariseerde of geaarde stekker. Een gepolariseerde stekker heeft twee bladen, waarvan er een breder is dan de andere. Een geaarde stekker heeft twee pennen en een derde pen voor de aarde. Het brede blad of de derde pen is bedoeld voor uw veiligheid. Mocht de geleverde stekker niet in uw stopcontact passen, raadpleeg dan een elektricien voor het vervangen van het verouderde stopcontact.
9. Bescherm het netsnoer zodat er niet over gelopen kan worden of het bekneld kan raken, vooral bij stekkers, stopcontacten en het punt waar deze het apparaat verlaten.
10. Gebruik alleen toebehoren/accessoires die zijn aanbevolen door de fabrikant.

11. Gebruik uitsluitend een wagentje, standaard, statief, beugel of tafel aanbevolen door de fabrikant of samen met het apparaat verkocht. Wanneer u een wagentje gebruikt, wees dan voorzichtig bij het verplaatsen van de wagentje/apparaatcombinatie om letsel door omkantelen te voorkomen.
12. Haal de stekker van dit apparaat uit het stopcontact tijdens bliksem of wanneer het apparaat gedurende lange perioden niet gebruikt wordt.
13. Laat alle reparaties over aan gekwalificeerd onderhoudspersoneel. Onderhoud is nodig wanneer dit apparaat op enigerlei wijze beschadigd is, zoals het netsnoer of de stekker is beschadigd, er vloeistof in het apparaat is gemorst of voorwerpen in zijn terechtgekomen, het apparaat aan regen of vocht is blootgesteld, niet normaal werkt of is gevallen.
14. Haal de netstekker uit het AC-stopcontact om dit apparaat volledig los te koppelen van het AC-lichtnet.
15. De netstekker van de voedingskabel moet te allen tijde gemakkelijk bereikbaar te zijn.
16. Dit apparaat is uitsluitend bestemd voor gebruik met de door de fabrikant geleverde stroomvoorziening en/of oplaadkabel.



De volgende instructies gelden mogelijk niet voor watervaste apparaten. Lees de gebruikshandleiding of snelstartgids van uw apparaat voor meer instructies m.b.t. waterdichtheid, indien aanwezig.

- Gebruik dit apparaat niet in de buurt van water.
- Stel dit apparaat niet bloot aan druppels of spetters en plaats er geen met vloeistof gevulde voorwerpen op, zoals vazen.

WAARSCHUWING: OM HET RISICO OP BRAND OF ELEKTRISCHE SCHOKKEN TE VOORKOMEN, MAG U DIT APPARAAT NIET BLOOTSTELLEN AAN REGEN OF VOCHT.

OPGELET	
RISICO OP ELEKTRISCHE SCHOK. NIET OPENEN.	
	DIT SYMBOOL OP HET PRODUCT BETEKENT DAT ER ONGEÏSOLEERDE, GEVAARLIJKE SPANNING BINNENIN DE PRODUCTBEHUIZING AANWEZIG IS DIE EEN RISICO OP ELEKTRISCHE SCHOK KAN VORMEN.
	DIT SYMBOOL OP HET PRODUCT BETEKENT DAT DEZE HANDLEIDING BELANGRIJKE GEBRUIKS- EN ONDERHOUDSINSTRUCTIES BEVAT.

Bezoek de productpagina op **JBL.com** en download het Veiligheidsblad voor de volledige lijst met veiligheidsinstructies.

Klasse II product

Dit toestel is een Klasse II of dubbel geïsoleerd elektrisch apparaat. Het is op een zodanige wijze ontworpen dat het geen veiligheidsaansluiting met elektrische aarde ("ground" in de V.S.) nodig heeft.

Inhoudsopgave

DE SETUP-APP DOWNLOADEN	1
BELANGRIJKE VEILIGHEIDSINSTRUCTIES	2
Klasse II product.....	2
Inhoudsopgave	3
Bedankt voor het kiezen van JBL	4
Leveringsomvang	4
Het apparaat plaatsen	4
Voorpaneel	5
Achterpaneel	5
Afstandsbediening	6
De streamer aansluiten	7
Netwerkverbinding.....	7
Bedrade verbindingen:	7
Wifi-verbindingen:.....	7
Analoge audio-aansluiting	8
Digitale audio-aansluiting	9
Gebruik	10
Aan/uit	10
Automatisch stand-by	10
Afspelen.....	10
USB	10
Menu	11
Menustructuur.....	11
Ondersteunde bestandsformaten	11
Probleemoplossing	12
Specificaties	12
Trademarks and Licenses	13

Bedankt voor het kiezen van JBL

Al meer dan 75 jaar maakt JBL de beste audioapparatuur in zijn klasse voor concerten, studio's, theaters en thuisgebruik over de hele wereld. JBL is de vertrouwde keuze van toonaangevende artiesten en geluidstechnici.

De JBL MP350 is ontworpen om u de komende decennia upgradeerbare audiostreaming te bieden met een uitzonderlijke muzikaliteit, zodat u altijd het meeste uit uw muziek kunt halen.

Deze handleiding beschrijft de installatie en het gebruik van de JBL MP350 en bevat informatie over de meer geavanceerde eigenschappen ervan.

In het onwaarschijnlijke geval van een storing of als u technische assistentie nodig hebt, kunt u contact opnemen met onze toegewijde klantendienst via het e-mailadres luxurysupport@harman.com of via telefoonnummer +44 1707 668012 of +1 888 6914 171. Of als u gewoon meer informatie over JBL-producten wilt krijgen, helpt ons netwerk van dealers u graag verder. U kunt ook meer informatie vinden op de website van JBL op JBL.com.

Leveringsomvang

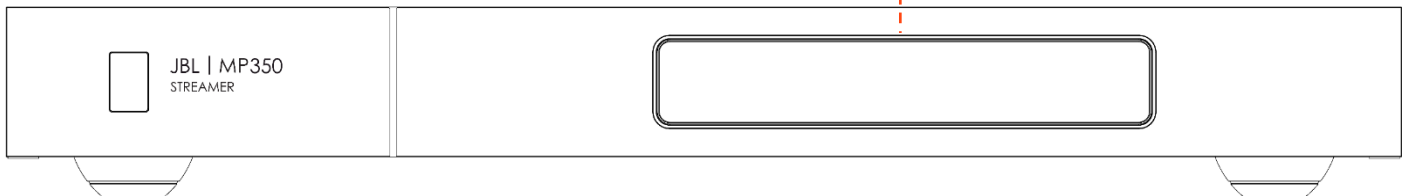
- JBL MP350 Classic streaming muziekspeler
- IR-afstandsbediening
- 2x AAA-batterijen voor de afstandsbediening
- Regiospecifieke voedingskabels
- Snelstartgids
- Veiligheids- en nalevingsdocumentatie

Het apparaat plaatsen

- Plaats de streamer op een vlakke en stevige ondergrond, buiten bereik van direct zonlicht en vocht- en warmtebronnen.
- Plaats de MP350 niet bovenop een versterker of andere warmtebron.
- Zorg ervoor dat de ontvanger van de afstandsbediening aan de linkerkant van de display op het voorpaneel niet wordt belemmerd, anders zal dit het gebruik van de afstandsbediening aantasten.
- Plaats geen platenspeler op dit apparaat. Platenspelers zijn zeer gevoelig voor het geluid dat wordt geproduceerd door apparaten die op het lichtnet zijn aangesloten en dit vertaalt zich in achtergrondgeruis als de platenspeler te dichtbij staat.
- De normale functie van het apparaat kan worden verstoord door krachtige, elektromagnetische interferentie. Mocht dit het geval zijn, dan hoeft u het apparaat slechts te resetten met de schakelaar op het achterpaneel of het naar een andere plek te verplaatsen.

Voorpaneel

Display



Achterpaneel

Ethernet-aansluiting

Verbind deze met uw thuisnetwerk wanneer u geen wifi gebruikt

Digitale uitgangen

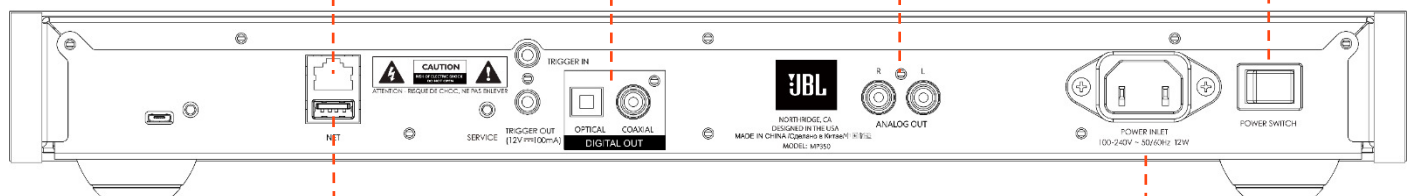
Sluit een van deze uitgangen aan op een digitale ingang van uw DAC of versterker

Analoge uitgangen

Sluit deze uitgangen aan op een analoge ingang van uw versterker

Aan/Uit-schakelaar

In- of uitschakelen



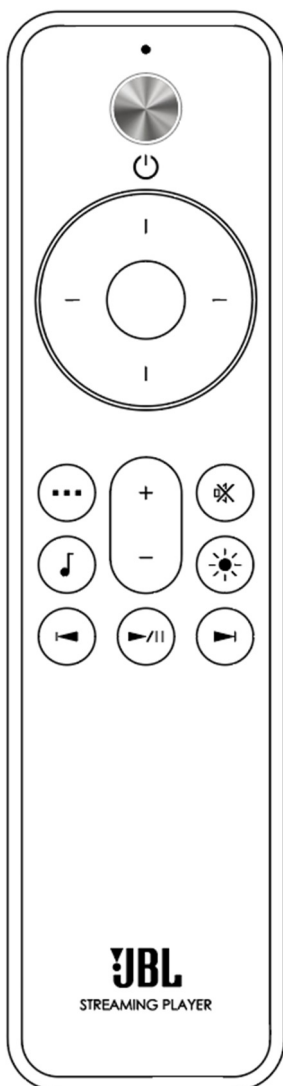
USB-poort

Sluit hier een USB-stick aan om muziekbestanden af te spelen

Voedingsingang

Sluit hier de meegeleverde voedingskabel aan

Afstandsbediening



	Stand-by-modus in-/uitschakelen
	Menunavigatie Middelste toets voor selecties
	Volumeregeling (voor MP350 of SA550)
	Dempfunctie aan of uit (voor MP350 of SA550)
	Schermhelderheid
	Transporttoetsen (start/pauze, vorige/volgende)
	Menuknop
	Muziekinformatieknop

Opmerking: Onjuist gebruik van batterijen kan schadelijke gevolgen hebben. Gebruik geen oude en nieuwe batterijen door elkaar. Combineer geen batterijen van verschillende types. Al zien ze er misschien hetzelfde uit, kunnen verschillende batterijen verschillende spanningen verstrekken. Zorg ervoor dat u de batterijen volgens de juiste polariteit installeert.

Verwijder de batterijen uit apparaten die u langer dan een maand niet gaat gebruiken. Houd u bij het weggooien van uw gebruikte batterijen aan de lokale regelgeving of de overheidsvoorschriften die in uw land of regio van kracht zijn.

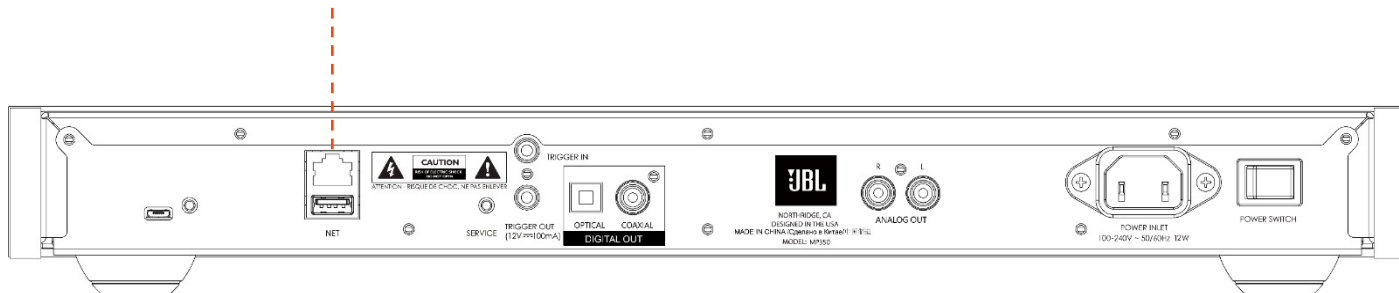
De streamer aansluiten

Netwerkverbinding

Bedrade verbindingen:

Ethernet-aansluiting

Sluit uw thuisnetwerk hier op aan met behulp van een Cat 5e- of Cat 6-kabel

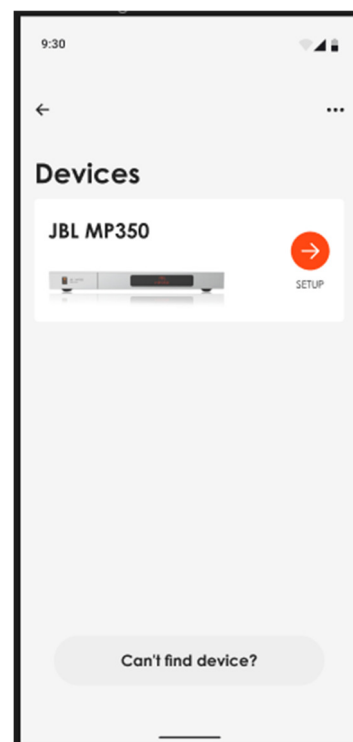


Wifi-verbindingen:

Download de **JBL Premium Audio**-app op uw smartphone of tablet om een wifi-verbinding tot stand te brengen. Er staan links op de voorpagina van deze handleiding.

Schakel de JBL MP350-streamer in en open de app om deze te vinden nadat de MP350 **Gereed** is. Selecteer het en volg de aanwijzingen om verbinding te maken met uw wifi-netwerk.

U kunt de JBL MP350 ook verbinden met uw wifi-netwerk met behulp van de **Apple Airplay speaker setup** in de wifi-instellingen van uw Apple-apparaat of de **Google Home-app** in zowel Android- als Apple-apparaten.

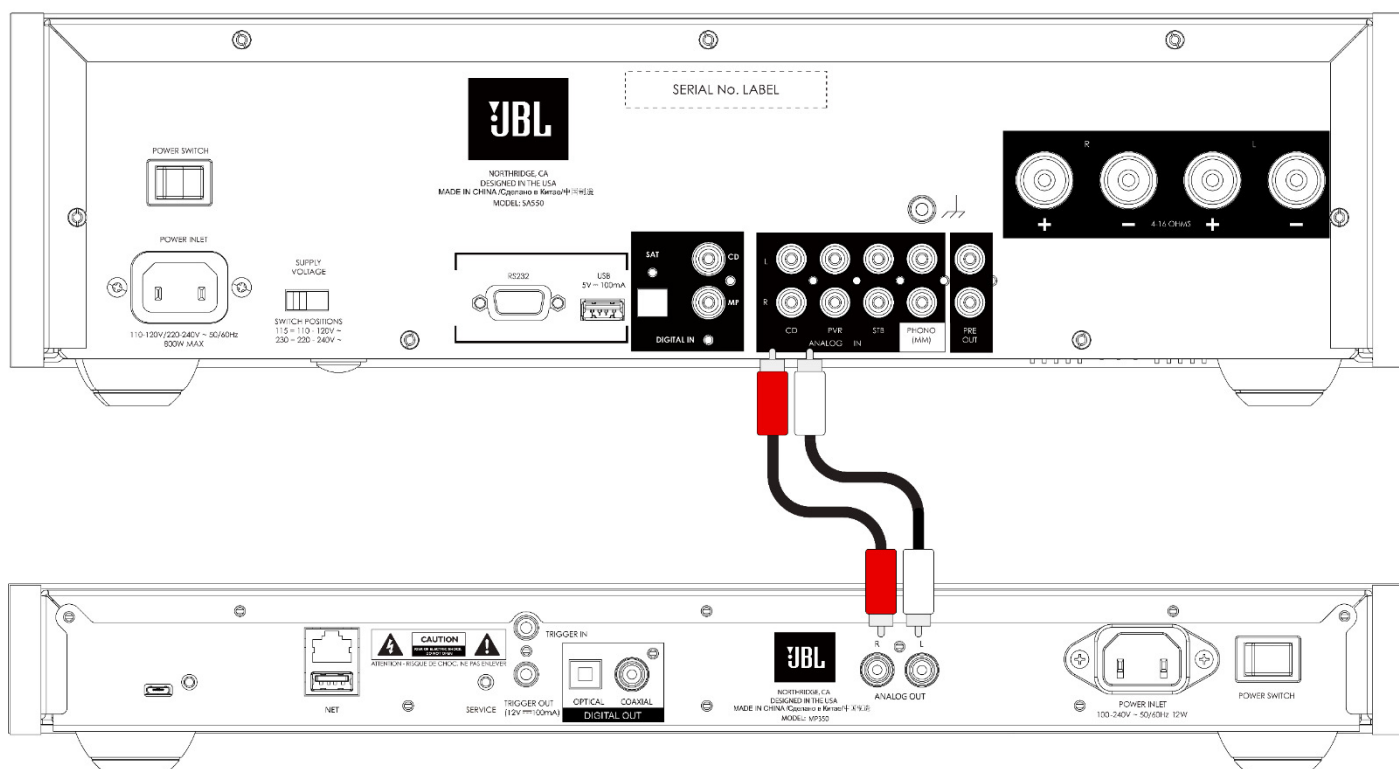


Analoge audio-aansluiting

Stap 1: zorg ervoor dat zowel de streamer als versterker is losgekoppeld van de stroomvoorziening.

Stap 2: gebruik de analoge verbindingskabels om de rechter (R), rode klem van de analoge uitgang van de streamer aan te sluiten op de rechter (R), gewoonlijk de rode klem van een analoge ingang van uw versterker.

Stap 3: sluit de linker (L), witte klem van de analoge uitgang van de streamer aan op de linker (L), gewoonlijk de witte klem van een analoge ingang van uw versterker.



Handige tips

- Na de aansluitingen te hebben gemaakt: schakel de versterker in zonder ingangssignaal en verlaag het volume tot het minimum. Selecteer de ingang die bij uw aansluiting hoort en verhoog vervolgens geleidelijk het volume tot een comfortabel luisterniveau om luide geluiden of productschade te voorkomen in het geval van een onjuiste aansluiting.
- Als u twijfelt over hoe uw systeem dient te worden aangesloten, neem dan contact op met uw JBL dealer, zij staan u graag te hulp.

Digitale audio-aansluiting

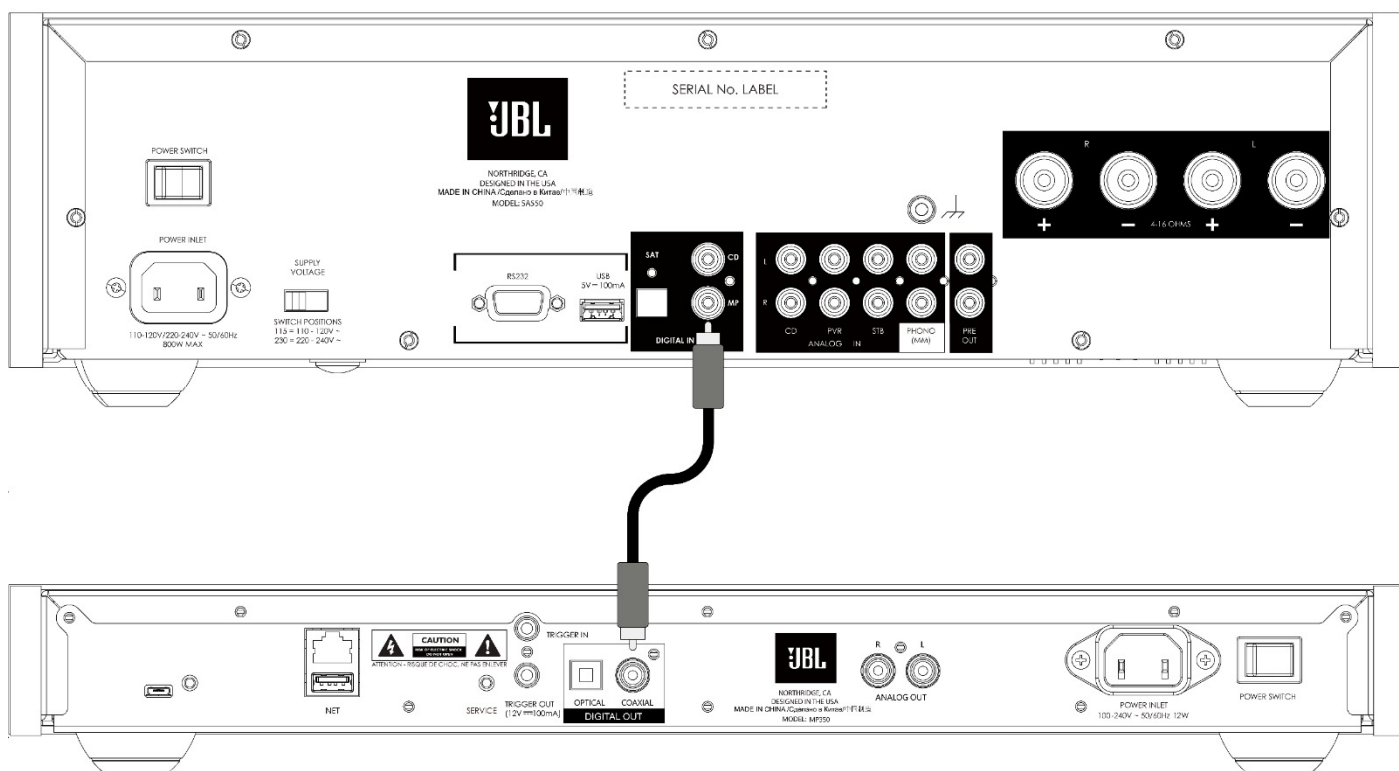
Stap 1: zorg ervoor dat zowel de streamer als versterker is losgekoppeld van de stroomvoorziening.

Stap 2: gebruik een digitale coaxiale verbindingkabel om de digitale coaxiale uitgang van de streamer aan te sluiten op een digitale coaxiale ingang van uw versterker.

U kunt ook een optische Toslink-verbindingkabel gebruiken om de digitale optische uitgang aan te sluiten op een digitale optische ingang van uw versterker.

Opmerking 1: Digitale uitgangen zijn standaard uitgeschakeld. Wijzig het **Output Type** in het instellingenmenu om een digitale uitgang te gebruiken. Zie pagina 11 over hoe het menu wordt gebruikt.

Opmerking 2: Variabele uitgang is niet beschikbaar wanneer digitale uitgang is ingeschakeld. Wanneer Digitale uitgang is geselecteerd, wordt **Output Volume** standaard ingesteld op **Fixed**.



Handige tips

- Digitale verbindingen worden aanbevolen bij gebruik van de 350 met de JBL SA550-versterker.
- Na de aansluitingen te hebben gemaakt: schakel de versterker in zonder ingangssignaal en verlaag het volume tot het minimum. Selecteer de ingang die bij uw aansluiting hoort en verhoog vervolgens geleidelijk het volume tot een comfortabel luisterniveau om luide geluiden of productschade te voorkomen in het geval van een onjuiste aansluiting.
- Als u twijfelt over hoe uw systeem dient te worden aangesloten, neem dan contact op met uw JBL dealer, zij staan u graag te hulp.

Gebruik

Aan/uit

De voedingsschakelaar op het achterpaneel schakelt de versterker in en uit. Schakel de versterker in nadat u alle aansluitingen hebt gemaakt.

Automatisch stand-by

De MP350 is ontworpen om automatisch op stand-by te schakelen na 20 minuten zonder dat er audio wordt afgespeeld en zonder bediening door de gebruiker. Dit voldoet aan internationale richtlijnen inzake stroomverbruik. Deze functie kan worden uitgeschakeld in het menu. Zie pagina 11 over hoe het menu wordt gebruikt.

Afspelen

De JBL MP350 kan worden verbonden met en muziek afspelen vanaf de volgende apps en services:

- Spotify Connect
- Tidal Connect
- Apple Airplay 2
- Chromecast (hiervoor dient u de voorwaarden van Google in de JBL Premium-app of aanvullende installatiestappen in de Google Home-app te accepteren)
- Roon (vereist aanvullende instellingen in de Roon-app)

Vanuit de JBL Premium Audio-app heeft u toegang tot installatiefavorieten en andere services, waaronder maar niet beperkt tot:

- Internetradio
- Podcasts
- Aangesloten USB-media
- Lokale netwerkopslag (UPnP)

USB

Sluit een USB-opslagapparaat aan op de USB-poort op het achterpaneel. Gebruik geen USB-verlengsnoer.

De JBL MP350 kan muziekbestanden afspelen die zijn opgeslagen op een USB-flashdrive. Muziekbestanden die op de USB-opslag staan, kunnen worden bekeken met de **JBL Premium Audio-app**.

Zie **Ondersteunde bestandsformaten** op pagina 11.

Menu

Druk op de toets MENU  op de afstandsbediening om het instellingenmenu te openen.

Gebruik de navigatietoetsen op de afstandsbediening om door het menu te navigeren.


Menustructuur

Output Type	Hiermee selecteert u of u analoge of digitale uitgang wilt gebruiken met volledige of gedeeltelijke MQA-decodering (waar MQA-gecodeerde inhoud wordt afgespeeld). Standaard staat dit op Analog .
Output Volume	Hiermee selecteert u of het uitgangsvolume van de audio vast of variabel is. Standaard staat dit op Variable .
Display	De schermhelderheid selecteren. Standaard is Full .
Auto Standby	Wanneer ingeschakeld, schakelt de streamer automatisch op stand-by na 20 zonder afspelen of bediening door de gebruiker. Standaard is On .
DAC Filter	Een digitale filter selecteren voor de analoge uitgangen. Standaard is Slow .
System Reset	Druk op Selecteren/OK om alle instellingen terug te zetten naar de standaardinstellingen.
USB Update	Druk op Selecteren/OK om een software-update uit te voeren vanaf een USB-stick die in de USB-aansluiting op het achterpaneel zit.
NET Version	Toont de huidige softwareversie van het NETWERK-apparaat.
Host Version	Toont de huidige softwareversie van het HOST-apparaat.
IP Address	Toont het huidige IP-adres van de MP350 op uw netwerk.
MAC Address	Toont het MAC-adres van de MP350.
UNIT ID	Toont de NETWERK-ID van de MP350 zoals die wordt geïdentificeerd door andere apparaten op het netwerk.

Ondersteunde bestandsformaten

Bestandstype	Bitdieptes	Bemonsteringsfrequenties
AAC	16 of 24 bit	44,1, 48, 88,2 of 96 kHz
AIFF	16 of 24 bit	44,1, 48, 88,2, 96, 176,4 of 192 kHz
ALAC	16 of 24 bit	44,1, 48, 88,2, 96, 176,4 of 192 kHz
FLAC	16 of 24 bit	44,1, 48, 88,2, 96, 176,4 of 192 kHz
MP3	16-bit	44,1 of 48 kHz
OGG	16-bit	44,1 of 48 kHz
WAV	16 of 24 bit	44,1, 48, 88,2, 96, 176,4 of 192 kHz
WMA	16-bit	44,1 of 48 kHz

Probleemoplossing

Probleem	Controleer het volgende
Geen geluid	<p>Is de streamer correct aangesloten en ingeschakeld?</p> <p>Is de streamer correct aangesloten op de versterker en is de juiste ingang geselecteerd?</p> <p>Is de versterker gedempt?</p> <p>Is de juiste uitgangsmodus geselecteerd (analoog of digitaal)? (Raadpleeg het menu op pagina 12)</p>
De streamer reageert niet op de afstandsbediening	<p>Bevat de afstandsbediening verse batterijen?</p> <p>Richt u de afstandsbediening op het venster van de versterker zonder obstructies?</p>
De display van het voorpaneel is zwart	<p>Is de streamer correct aangesloten en ingeschakeld?</p> <p>Staat de streamer op stand-by?</p> <p>Is de display gedimd op "Uit"?</p> <p>Druk op de toets  op de afstandsbediening.</p>
Volumeregeling is niet mogelijk	<p>Is Fixed volume ingeschakeld? (Raadpleeg het menu op pagina 12)</p> <p>Is Digital output geselecteerd? (Raadpleeg het menu op pagina 12)</p>
Kan de streamer niet vinden in een app	<p>Is de streamer correct aangesloten en ingeschakeld?</p> <p>Is de streamer verbonden met een netwerk, hetzij bedraad via Ethernet of via wifi?</p> <p>In geval van wifi-verbinding, is de installatie voltooid met de JBL Premium Audio-app?</p> <p>Is uw smartphone of tablet verbonden met hetzelfde lokale netwerk?</p>

Specificaties

Interfaces	
USB	USB 2.0 hoge snelheid (480 Mbps)
Ethernet	10/100 Mbps
Wifi	802.11b/g/n
Analoge uitgangen	
Digitaal-analoogomzetter	T1 PCM1796
Signaal/Ruisverhouding (AwtD)	115dB
Harmonische vervorming (1 kHz)	< 0,007%
Frequentiebereik	10 Hz – 20 kHz ± 0,5 dB
Uitgangsniveau (vast)	2,2 V RMS
Uitgangsimpedantie	47 Ω ongebalanceerd
Jitter-RMS	< 20 p/sec
Algemeen	
Netspanning	110–240 V, 50–60 Hz
Maximaal stroomverbruik	12W
Afmetingen in mm (inclusief poten, bedieningsknop en aansluitingen)	448 B x 58 H x 285 D
Gewicht (netto)	4,5 kg
Gewicht (bruto)	7,0 kg

Trademarks and Licenses



Apple®, AirPlay® and the AirPlay Logo™, iPod®, iPhone® and iPad® are trademarks of Apple Inc., registered in the U.S. and other countries. App Store is a service mark of Apple Inc.

To use AirPlay with the JBL MP350, the latest version of iOS, iPadOS, or macOS is recommended.



The Spotify software is subject to third party licenses that can be found here: <https://developer.spotify.com/legal/third-party-licenses/>



The Wi-Fi CERTIFIED™ logo is a registered trademark of Wi-Fi Alliance®.



Google, Google Play, Chromecast, and other related marks are trademarks of Google LLC. The Google Assistant requires an internet connection and is not available in certain countries and languages. Availability and react of certain features and services are device, service, and network-dependent and may not be available in all areas. Controlling certain devices in your home requires compatible smart devices. Subscriptions for services and applications may be required and additional terms, conditions and/or charges may apply.

MQA and the Sound Wave Device are registered trademarks of MQA Limited. © 2016

MQA (Master Quality Authenticated).

MQA is an award-winning British technology that delivers the sound of the original master recording. The master MQA file is fully authenticated and is small enough to stream or download.

Visit mqa.co.uk for more information.



The JBL MP350 includes MQA technology, which enables you to play back MQA audio files and streams, delivering the sound of the original master recording.

MQA or MQA Studio indicates that the product is decoding and playing an MQA stream or file and denotes provenance to ensure that the sound is identical to that of the source material.

MQA Studio indicates it is playing an MQA Studio file, which has either been approved in the studio by the artist/producer or has been verified by the copyright owner.

MP3

MPEG Layer-3 audio decoding technology licensed from Fraunhofer IIS and Thomson multimedia.

FLAC

FLAC Decoder Copyright © 2000, 2001, 2002, 2003, 2004, 2005, 2006, 2007, 2008 Josh Coalson

Redistribution and use in source and binary forms, with or without modification, are permitted provided that the following conditions are met:

- Redistributions of source code must retain the above copyright notice, this list of conditions and the following disclaimer.
- Redistributions in binary form must reproduce the above copyright notice, this list of conditions and the following disclaimer in the documentation and/or other materials provided with the distribution.
- Neither the name of the Xiph.org Foundation nor the names of its contributors may be used to endorse or promote products derived from this software without specific prior written permission.

THIS SOFTWARE IS PROVIDED BY THE COPYRIGHT HOLDERS AND CONTRIBUTORS 'AS IS' AND ANY EXPRESS OR IMPLIED WARRANTIES, INCLUDING, BUT NOT LIMITED TO, THE IMPLIED WARRANTIES OF MERCHANTABILITY AND FITNESS FOR A PARTICULAR PURPOSE ARE DISCLAIMED. IN NO EVENT SHALL THE FOUNDATION OR CONTRIBUTORS BE LIABLE FOR ANY DIRECT, INDIRECT, INCIDENTAL, SPECIAL, EXEMPLARY, OR CONSEQUENTIAL DAMAGES (INCLUDING, BUT NOT LIMITED TO, PROCUREMENT OF SUBSTITUTE GOODS OR SERVICES; LOSS OF USE, DATA, OR PROFITS; OR BUSINESS INTERRUPTION) HOWEVER CAUSED AND ON ANY THEORY OF LIABILITY, WHETHER IN CONTRACT, STRICT LIABILITY, OR TORT (INCLUDING NEGLIGENCE OR OTHERWISE) ARISING IN ANY WAY OUT OF THE USE OF THIS SOFTWARE, EVEN IF ADVISED OF THE POSSIBILITY OF SUCH DAMAGE.



HARMAN International, Incorporated

8500 Balboa Boulevard, Northridge, CA 91329 USA

Danzigerkade 16G 1013 AP Amsterdam, Netherlands

Ground Floor, Westside 2, London Road, Apsley, Hemel Hempstead,
Hertfordshire, HP3 9TD, United Kingdom

www.jbl.com

© 2023 HARMAN International Industries, Incorporated. All rights reserved.

JBL is a trademarks of HARMAN International Industries, Incorporated,
registered in the United States and/or other countries.

Features, specifications, and appearance are subject to change without notice.